

Дочірнє підприємство "Малинський лісгосп АПК"
Житомирського обласного комунального агролісогосподарського
підприємства «ЖИТОМИРОБЛАГРОЛІС» Житомирської обласної ради
Юр. адреса : 11642, вул. Молодіжна-4, с. Малинівка Коростенський р-н, Житомирської області
Ідентифікаційний номер 3093959, тел/факс (04133)9-77-60; 9-74-77. E-mail: malinark@ukr.net

ЗАТВЕРДЖУЮ

Директор

ДП «МАЛИНСЬКИЙ ЛІСГОСП АПК»

ЖИТОМИРСЬКОГО ОБЛАСНОГО КОМУНАЛЬНОГО

АГРОЛІСОГОСПОДАРСЬКОГО ПІДПРИЄМСТВА

«ЖИТОМИРОБЛАГРОЛІС» ЖИТОМИРСЬКОЇ ОБЛАСНОЇ РАДИ

Петро ГАЄВСЬКИЙ



« _____ » 2024 р.

Звіт

**за результатами післяпроектного моніторингу впливу на довкілля
(2023 звітний рік)**

планованої діяльності:

«Суцільні санітарні рубки – площа 661,6 га, Коростенський район,
Житомирська область»

Дочірнє підприємство «Малинський лісгосп АПК»

Житомирського обласного комунального

агролісогосподарського підприємства «Житомироблагроліс»

Житомирської обласної ради,

у відповідності до Висновку з оцінки впливу на довкілля

від 26.09.2022 року №21/01-202112229176/1

с. Малинівка – 2024

РЕФЕРАТ

Об'єкт дослідження: вплив планованої діяльності - суцільні санітарні рубки - площа 661, 6 га Коростенський район Житомирська область, що здійснювали на території лісового фонду Дочірнього підприємства «Малинський лісгосп АПК» Житомирського обласного комунального агролісгосподарського підприємства «Житомироблагроліс» Житомирської обласної ради на біологічне різноманіття, природні оселища, рослинні угруповання, раритетні види рослин і тварин.

Предмет дослідження: стан та наявність видового різноманіття флори і фауни, рідкісні та зникаючі види тварин і рослин, що занесені до Червоної книги України й інших міжнародних конвенцій, типи оселищ та середовища існування, належність лісових територій до пралісів, квазіпралісів і природних лісів.

Мета роботи: провести післяпроектний моніторинг за 2023 рік з оцінки впливу суцільних санітарних рубок на природні оселища, види флори і фауни, що охороняються Червоною книгою України, Резолюціями 4 і 6 Бернської конвенції та іншими міжнародними договорами, ратифікованими від імені України.

Методи дослідження: наукові дослідження включали виконання камеральних та польових робіт, а саме огляд джерел наукової літератури; розробка маршрутних шляхів; оцінювання об'єктів природно-заповідного фонду та їх локалізація; аналіз локалізації об'єкту у межах Смарагдової мережі на основі розроблених карт і ГІС-баз даних; оцінювання стану природних оселищ, популяцій видів флори та фауни, що знаходяться під охороною.

Польові роботи включали: обстеження території, де планується проведення суцільних санітарних рубок і суміжних територій на предмет природних оселищ та видового різноманіття флори та фауни, що потребують охорони. Польові роботи виконані із використанням основних методів геоботанічних, зоологічних, орнітологічних досліджень із застосуванням візуальних спостережень та дослідження, опитування населення, фахівців лісового господарства.

ЗМІСТ

1.	Загальна характеристика планованої діяльності Дочірнього підприємства «Малинський лісгосп АПК» та його локалізація	4
2.	Програма та методика досліджень	8
3.	Результати післяпроектного моніторингу	12
3.1.	Результати контролю за деревоживучими комахами на місці провадження планованої діяльності	12
3.2	Природні оселища і рослинні угруповання	16
3.3	Характеристика рідкісних та зникаючих видів флори, які підлягають охороні та збереженню	21
3.4	Характеристика рідкісних та зникаючих видів фауни, які підлягають охороні та збереженню	21
3.5	Результати моніторингу ділянок планованої діяльності	22
3.6	Приналежність лісових територій до пралісів, квазіпралісів і природних лісів	27
4	Моніторинг стану гідрологічного режиму водних об'єктів після проведення планованої діяльності у ДП «Малинський лісгосп АПК»	28
5	Моніторинг стану ґрунтового покриву репрезентативних виділів після проведення планованої діяльності у ДП «Малинський лісгосп АПК»	31
	Висновки	33
	Список використаних джерел	35
	Додатки	38

1. Загальна характеристика планованої діяльності ДП «Малинський лісгосп АПК» та його локалізація

Післяпроектний моніторинг упродовж 2023 р. проводили на виконання Висновку з оцінки впливу на довкілля від 26.09.2022 року №21/01-202112229176/1 планованої діяльності ДП «Малинський лісгосп АПК» Житомирського обласного комунального агролісогосподарського підприємства «Житомироблагроліс» Житомирської обласної ради «Суцільні санітарні рубки – площа 661,6 га, Коростенський район, Житомирська область» (реєстраційний номер справи про оцінку впливу на довкілля планованої діяльності 202112229176).

Місцем провадження планованої діяльності, яка підлягає оцінці впливу на довкілля є території Дочірнього підприємства «Малинський лісгосп АПК» Житомирського обласного комунального агролісогосподарського підприємства «Житомироблагроліс» (далі – ДП «Малинський лісгосп АПК») в межах Коростенського адміністративного району Житомирської області, а саме: Барвінківське лісництво (159,5 га); Ворсівське лісництво (132,4 га); Недашківське лісництво (128,8 га); Привітнянське лісництво (240,9 га).

ДП «Малинський лісгосп АПК» розташований за адресою: 11002, Житомирська область, с. Малинівка, вул. Молодіжна, буд. 4

ДП «Малинський лісгосп АПК» має недержавну форму власності і основним видом його діяльності визначено: 02.10 Лісівництво та інша діяльність у лісовому господарстві, а додаткові: 01.29 Вирощування інших багаторічних культур; 01.70 Мисливство, відловлювання тварин і надання пов'язаних із ними послуг; 02.20 Лісозаготівлі; 02.40 Надання допоміжних послуг у лісовому господарстві; 16.10 Лісопильне та стругальне виробництво та інші.

Житомирська область знаходиться у двох природно-кліматичних зонах: Лісостеп (19 %) та Полісся (81 %). Території області суттєво відрізняються геологічною будовою, ландшафтною структурою, ґрунтами, лісистістю, ступенем сільськогосподарського освоєння території та видовим складом рослинності. Область багата на різноманітні корисні копалини. За запасами лісових ресурсів

Житомирська область займає провідне місце в Україні із загальною площею лісового фонду 1 093 459 га.

В межах ДП “Малинський лісгосп АПК” частково (з північної сторони) розташована територія об’єкту Смарагдової мережі Irsha river valley in Zhytomyr region (UA0000348), загальною площею 10 116,90 га. Зі східної сторони поблизу Привітнянського лісництва знаходиться об’єкт Teteriv river valley (UA0000320), загальною площею 51 710,29 га,

Загальна характеристика об’єктів Смарагдової мережі, які частково перекриваються із лісовими масивами ДП “Малинський лісгосп АПК” або знаходяться неподалік, наведено у таблиці 1.1

Таблиця 1.1

Характеристика об’єктів Смарагдової мережі

Код об’єкту мережі	Назва об’єкту мережі	Площа, га	Кількість об’єктів охорони (види, оселища), шт								
			оселища	птихи	ссавці	безхребетні	рептилії	амфібії	риби	рослини	Всі таксони
UA0000348	Irsha river valley in Zhytomyr region	10 116,90	-	2	-	1	1	2	4	-	10
UA0000320	Teteriv river valley	51 710,29	-	-	1	-	1	2	4	2	10

Під охороною Резолюції 6 Бернської конвенції, за даними останнього оновлення онлайн-сервісу Emerald - standard data form, в Irsha river valley in Zhytomyr region (UA0000348) знаходиться 10 видів тварин, а саме: 2 види амфібій, 1- рептилія, 4 види риб, 2 види птахів і 1 вид безхребетних.

Поблизу кварталів 73 і 74 Привітнянського лісництва знаходиться об’єкт Teteriv river valley (UA0000320), де охороняються 2 види рослин та 8 видів тварин, а саме: 1 вид ссавців, 2 - амфібій, 1 - рептилій, 4 - риб.

Більшість видів є ідентичними для обох об’єктів Смарагдової мережі.

Квартали, або частини цих кварталів, а саме: Ворсівського (кв. 8, 10, 15, 16, 66), Барвінківського (кв. 24-26, 30-39, 42-48) та Привітнянського лісництв (кв. 68, 69) включено до об’єкту Смарагдової мережі Irsha river valley in Zhytomyr region

(UA0000348), а квартал 73 знаходяться найближче до об'єкту Teteriv river valley (UA0000320) (рис. 1.1).

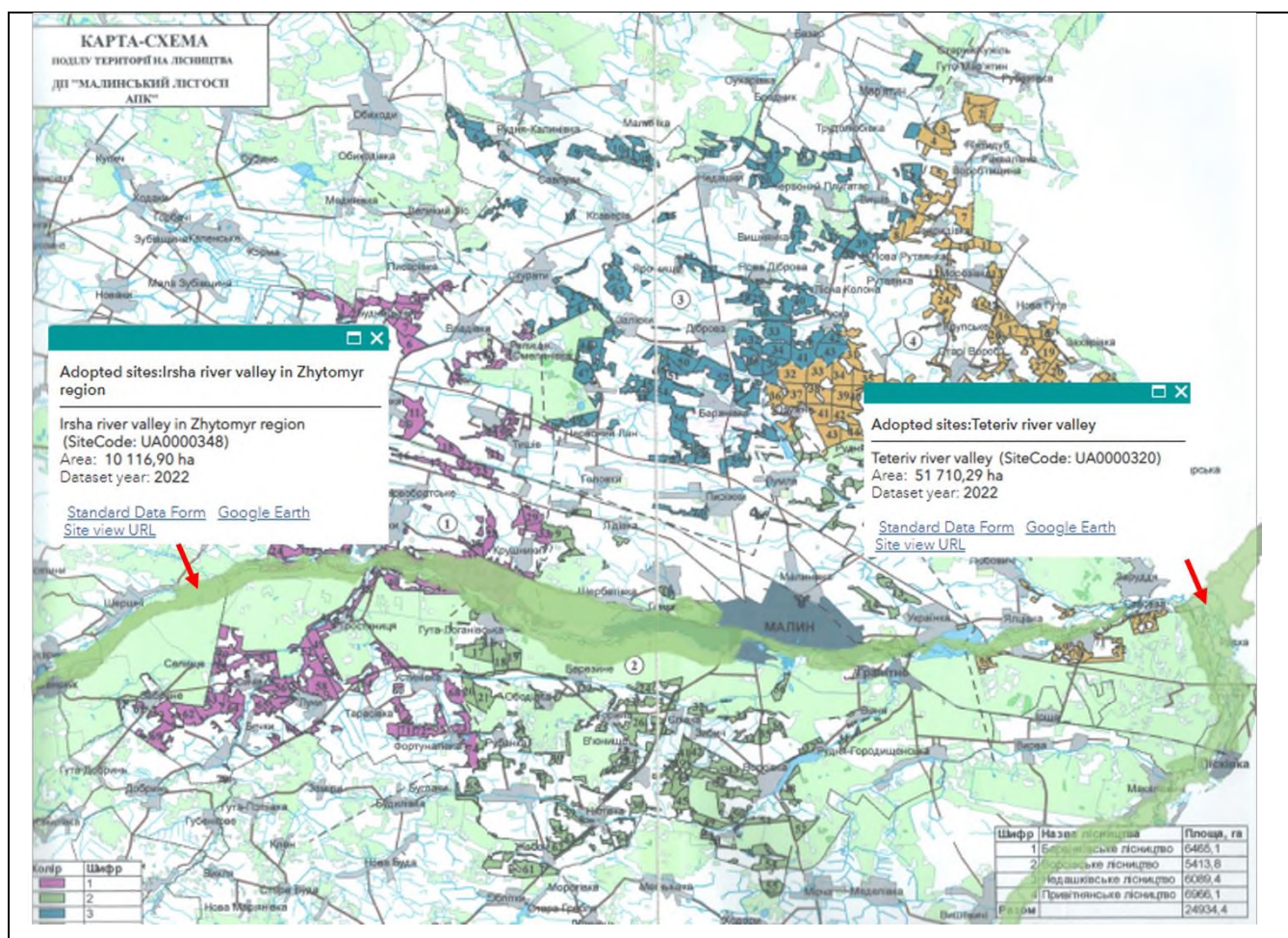


Рис. 1.1. Територія Дочірнього підприємства «Малинський лісгосп АПК» відносно об'єкту Смарагдової мережі Irsha river valley in Zhytomyr region (UA0000348) і Teteriv river valley (UA0000320)

Територія Irsha river valley in Zhytomyr region (UA0000348) і Teteriv river valley (UA0000320) є важливою для міграцій птахів, а також створює умови, необхідні для збереження заплавної екосистем. В долині р. Ірша зареєстровано знахідки черепахи болотяної (*Emys orbicularis*), кумки червоночервої (*Bombina bombina*) та тритона гребінчастого (*Triturus cristatus*). На території об'єкту виявлені також види з Червоної книги України: махаон (*Papilio machaon*), мідянка звичайна (*Coronella austriaca*), ялець звичайний (*Leuciscus leuciscus*), минь річковий (*Lota lota*).

Природні оселища під охороною Резолюції 4 Бернської конвенції відсутні в об'єктах Teteriv river valley (UA0000320) і Irsha river valley in Zhytomyr region (UA0000348).

Суцільні санітарні рубки проводяться шляхом вирубування сухостійних, відмираючих і дуже ослаблених дерев, пошкоджених пожежами, шкідниками, хворобами лісу і внаслідок аварій та стихійного лиха, лише у деревостанах, в яких проведення вибіркового санітарних рубок призведе до зменшення повноти насаджень нижче встановленого показника повноти.

Фактично санітарні рубки суцільні проводилися в 2023 році відповідно до виписаних лісорубних квитків на 209 ділянках на загальній площі 157,8 га. З них заготовлено деревини 38136 м³, з них ліквідної. – 33460 м³.

Фактична рубка лісу за 2023 р. та заготівля деревини

Тип лісгосподарської діяльності	Площа, га	Заготівля деревини, куб. м	Ліквідна деревина
Рубки головного користування - всього			
Суцільні санітарні рубки	157,8	38136	33460
Всього			

Територія Дочірнього підприємства «Малинський лісгосп АПК» частково входить до об'єкту Смарагдової мережі Irsha river valley in Zhytomyr region (UA0000348) в межах кварталів або частини цих кварталів, а саме: Ворсівського (кв. 8, 10, 15, 16, 66), Барвінківського (кв. 24-26, 30-39, 42-48) та Привітнянського лісництв (кв. 68, 69). Квартал 73 Привітнянського лісництва знаходяться найближче до об'єкту Teteriv river valley (UA0000320) Смарагдової мережі.

У 2023 році санітарні рубки суцільні проводилися відповідно до виписаних лісорубних квитків на 209 ділянках на загальній площі 157,8 га. З них заготовлено деревини 38136 м³, з них ліквідної. – 33460 м³.

2. Програма та методика досліджень

Проведення дослідження щодо наявності природних оселищ, біологічного різноманіття, ідентифікації рідкісних та зникаючих видів флори і фауни на території об'єкту планованої діяльності ДП «Малинський лісгосп АПК» охоплювало серпень-вересень 2023 року у проміжки часу характерні для вегетаційного періоду та життєвих циклів об'єктів дослідження.

План проведення післяпроектного моніторингу представлений в табл. 2.1.

Застосовували такі методи дослідження: детально-маршрутні, описові, статистичні, аналітичні, порівняльні, біоіндикаційні, комплексні, ландшафтно-екологічні, ботанічні, зоологічні, орнітологічні, польові, ретроспективного аналізу, моніторингу, картографічні.

При визначенні природних оселищ користувалися актуальною класифікацією оселищ EUNIS (2016) та характеристиками для визначення оселищ I-III рівнів з ознаками найбільшої діагностичної цінності. Також, порівнювали природні оселища з їх аналогами у Зеленій книзі України та в Національному каталозі біотопів України (UkrBiotop), що включають інформацію про усю різноманітність біотопів (природних оселищ) України, загрози для них та рекомендації по збереженню.

Детальні дослідження включали аналіз та ідентифікацію наявних представників флори і фауни, виявлення рідкісних та зникаючих видів тварин і рослин за прокладеними маршрутами на задалегідь визначених точках, які були локалізовані на ділянках, що знаходяться у безпосередній близькості від ділянок планованої діяльності.

Серед об'єктів флори здійснювали аналіз деревних рослин, чагарників, трав'янистих рослин, лишайників. Особливу увагу приділяли насадженням з незадовільним санітарним станом, що визначені за результатами лісопатологічного обстеження, як уражені та з ознаками всихання сильної інтенсивності внаслідок пошкодження верхівковим короїдом і враження кореневою губкою.

Серед представників фауни виявляли ссавців, птахів, комах, плазуни.

План проведення післяпроектного моніторингу
на виконання Висновку з оцінки впливу на довкілля від 26.09.2022 року №21/01-202112229176/1
планованої діяльності ДП «Малинський лісгосп АПК»

№	Предмет дослідження	Періодичність здійснення	Умови звітності
1.	Результати досліджень в об'єкті Смарагдової мережі	Одноразово	До початку провадження планованої діяльності
2.	Дослідження стану ґрунтів та активізації ерозійних процесів	Один раз на рік, після завершення рубок на оцінених ділянках	Результати післяпроектного моніторингу (звіти післяпроектного моніторингу) подаються щорічно протягом наступного місяця за звітним до уповноваженого центрального органу, а також забезпечується опублікування результатів та запитуваної інформації до початку провадження планованої діяльності на власному вебсайті (в разі наявності) або направляється до органів місцевого самоврядування відповідних адміністративно-територіальних одиниць, що можуть зазнати впливу планованої діяльності для публікації на їх вебсайтах. Моніторинг здійснюється щорічно з початку провадження планованої діяльності весь термін реалізації діяльності та протягом п'яти років після закінчення діяльності
3.	Дослідження стану водних об'єктів від провадження планованої діяльності на виділах, що відповідно до Звіту з ОВД, безпосередньо здійснюють вплив на гідрологічний режим водних об'єктів	Один раз на рік, після завершення рубок	
4.	Дослідження щодо впливу планованої діяльності на види та оселища об'єктів Смарагдової мережі	Один раз на рік, протягом реалізації планованої діяльності	
5.	Квартально-видільний перелік ідентифікованих місць зростання, перебування видів тварин та рослин, занесених до Червоної книги України, на місці провадження планованої діяльності	Один раз на рік	
6.	Проведення роботи та надання інформації з метою проведення ідентифікації належності лісових територій до пралісів, квазіпралісів і природних лісів згідно з вимогами Методики визначення належності лісових територій до пралісів, квазіпралісів і природних лісів	Один раз на рік	

Дослідження рослинного покриву здійснювали за визначеними маршрутами на пробних і облікових площадках за загальноприйнятими методиками (Браун-Бланке). Загальна площа облікових площадок у межах виділів становила не менше 3 %. Пробні площі закладені згідно загально-прийнятих у лісовій таксації та лісовпорядкуванні методики відповідно до розроблених стандартів (ОСТ 56-69-83).

Проективне вкриття у розрізі трав'янистих рослин визначали відповідно до частки кожного виду із градацією 5 %. Облік підросту деревних порід проводили на закладених площадках вздовж маршрутних ходів із визначенням виду, орієнтовного віку, висоти та кількості екземплярів.

Цінні об'єкти біотопічного різноманіття (оселища об'єктів Смарагдової мережі, праліси, квазіпраліси і старовікові ліси) ідентифікувалися експертом, шляхом камерального аналізу лісотаксаційних матеріалів із наступним рекгносцірувальним польовим обстеженням та із виконанням повторних уточнюючих обстежень протягом вегетаційного періоду.

Огляд місць заготівлі деревини, інших продуктів лісу та використання корисних властивостей лісів здійснюється на ділянках провадження планової діяльності, після виконання відповідних лісогосподарських робіт.

Квартально-видільний перелік ідентифікованих місць зростання та перебування видів та оселищ, занесених в список, що підлягають охороні в об'єкті Irsha river valley in Zhytomyr region (UA0000348) Смарагдової мережі, а також перелік місць зростання та перебування видів тварин та рослин занесених до Червоної книги України, буде уточнено, складено і передано до Міндовкілля у вигляді узагальнюючого річного звіту.

Аналізували дані, доступні в оприлюднених документах:

- Регіональна доповідь про стан навколишнього природного середовища Житомирської області <https://mepr.gov.ua/diyalnist/napryamky/ekologichnyj-monitoring/regionalni-dopovidi-pro-stan-navkolyshnogo-seredovyshha-v-ukrayini/>
- Стратегія розвитку Житомирської області на період до 2027 року <https://oda.zht.gov.ua/main/rozroblennya-proektu-strategiyi-rozvytku-zhytomyrskoyi->

[oblasti-na-period-do-2027-roku/rozroblennya-strategiyi-rozvytku-zhytomyrskoyi-oblasti-na-period-do-2027-roku/](#)

- Екологічний паспорт Житомирської області

https://eprdep.zht.gov.ua/Ekopasport_2021.pdf

- Програма Emerald Network Viewer <https://emerald.eea.europa.eu/>;
- Території, що пропонуються до включення у мережу Емеральд (Смарагдову мережу) України («тіньовий список», частина 2) (2019).

Назви видів флори та фауни і типів рослинних угруповань зазначали відповідно до номенклатури, прийнятої у спеціальній літературі, у тому числі, в національних та міжнародних охоронюваних списках. Виявлені під час польових дослідженнях види тварин і рослин було ідентифіковано з використанням наукової літератури та порівняно з переліком видів, що підлягають особливій охороні на території області, переліком видів Червоної книги України, Резолюцій 4 і 6 Бернської конвенції, Європейського Червоного Списку, МСОП та СІТЕС.

За результатами моніторингу ДП «Малинський лісгосп АПК», із залученням експертів, розробляє та впроваджує систему заходів щодо зменшення негативного впливу лісгосподарської діяльності на раритетні компоненти біологічного та біотопічного різноманіття.

Польові обстеження проведено доктором біологічних наук, професором, завідувачем кафедри екології Українського державного університету імені Михайла Драгоманова Волошиною Наталією Олексіївною.

3. Результати післяпроектного моніторингу

3.1. Результати контролю за деревоживучими комахами на місці провадження планованої діяльності

За результатами обстеження санітарного стану насаджень ДП «Малинський лісгосп АПК» ЖОКАП «ЖИТОМИРОБЛАГРОЛІС» встановлено, що обстеженні насадження характеризуються незадовільним санітарним станом – всихання сильної інтенсивності. Причиною погіршення санітарного стану є пошкодження верхівковим короїдом та ураження кореневою губкою, куртинне всихання соснових деревостанів. Всихання даних насаджень сильного ступеню.

Дерева сосни, що потребують видалення відносять до 5 та 6 категорій стану, характеризуються частковим опаданням кори, дерева відпрацьовані стовбуровими шкідниками, хвоя, гілки другого і третього порядків відсутні. Повнота насаджень нерівномірна – наявні вікна малих та середніх розмірів. Крони дерев ажурні (III та особливо IV категорія стану), приріст знижений, відпад глиці більше норми. Дерева IV категорії стану характеризуються окрім ажурності сильного ступеня зміною забарвлення глиці до світлих або бурих тонів, суховершинністю (всиханням до 2/3 крони). Також характеризуються поширенням стовбурових шкідників комплексу родин короїдів/лубоїдів.

Переважаючими видами стовбурових шкідників в соснових насадженнях є короїд верхівковий (*Ips acuminatus*), лубоїд сосновий малий (*Blastophagus minor*). Водночас, значна частина сухостійних дерев породи сосна відпрацьована короїдом шестиzubим (*Ips sexdentatus*), деяка кількість дерев, що відноситься до сухостою минулих років - стовбуровими шкідниками родин вусачів і златок. На даний час насадження, розладнані, низькоповнотні, з великою кількістю старого сухостою, більша частина якого має зовнішню гниль, частина стала неліквідом, в насадженнях великі об'єми захаращення, в основному неліквідної. Протягом останніх років в цих насадженнях відбувається досихання дерев внаслідок пошкодження комплексом стовбурових шкідників: соснові лубоїди, синя соснова златка, соснові вусачі. Також внутрішні тканини стовбурів в місцях поширення

личинкових ходів стовбурових шкідників характеризуються наявністю «синяви», що характерно при поширенні її збудників - офіостомових грибів.

Найбільш агресивними та шкідливими представниками родини Scolytidae вважають Верхівкового короїда – *Ips acuminatus*, який пошкоджує різні види сосни, ялин, рідше смереку, модрина, зрідка ялівець. Сезонність льоту жуків в Україні пов'язана із кліматичною зоною розташування лісової екосистеми та з періодом настанням тепла (переважно травень місяць) Питання поширення верхівкового короїда вивчалось рядом вчених: Поліщук П.В., Волошина Н.О. (2020); Ландін В.П., Кучма Т.Л. та ін. (2020), Бурдуланюк А.О. (2018); Мешкова В.Л., Кочетова А.І. (2015); Нікуліна Т.В. (2014); Терехова В.В., Сальніцька М.О. (2014) та інші.

Складність боротьби з короїдами полягає у недостатній ефективності хімічних методів їх знищення, внаслідок низької доступності об'єктів застосування. Тому, протидію цим стовбуровим шкідникам орієнтовано на раціональне ведення лісового господарства, використання викладки ловчих дерев і феромонних пасток та дотримання карантинних заходів. Головний засіб профілактики на сьогодні – вилучення уражених дерев до появи нового покоління.

В період з 2015 по 2017 роки на території ДП «Малинський лісгосп АПК» було виявлено і ліквідовано насаджень уражених верхівковим короїдом на загальній площі 1061 га.

Проведення суцільних санітарних рубок буде здійснюватися з дотриманням Санітарних правил в лісах України, затверджених Постановою КМ України від 27 липня 1995 р. № 555, щодо збереження біорізноманіття, розробки в першу чергу пошкоджених та всихаючих насаджень.

Березове насадження, вражене трутовиком справжнім (*Fomes fomentarius*) в Барвінківському лісництві (кв. 46 вид. 10) характеризується куртинним всиханням березового деревостану. Всихання насадження сильного ступеню. Основу дерев берези, що потребують видалення, становлять дерева 5 та 6 категорій стану (дерева відпрацьовані стовбуровими шкідниками, дерева із зламанним стовбуром гілки другого і третього порядків відсутні). Наявна велика кількість дерев берези

з плодовими тілами трутовика справжнього, додатково наявні дерева з бактеріальною водянюкою, що відносяться до 4 категорії стану. Повнота насадження нерівномірна – наявні вікна малих та середніх розмірів.

Також характеризується поширенням стовбурових шкідників комплексу родин заболонників/вусачів (Cerambycidae). На даний час насадження, розладнане, низькоповнотне, з великою кількістю старого сухостою, більша частина якого має внутрішню гниль, частина стала неліквідом, в насадженні великий об'єм захарашення, в основному неліквідного.

В соснових насадженнях спостерігається всихання дерев, що знаходяться в домішку, берези повислої від трутовика справжнього, бактеріальної водянки, всихання дерев осики та дуба від трутовика несправжнього.

Зустрічаються пошкодження дерев вітровалом та вітроломом, що не носить масового характеру, переважно поодинокий. Повнота дерев 1-3 категорії стану (а в осередках кореневої губки - 1-2 категорій стану) відповідно до «Санітарних правил в лісах України» (в редакції постанови Кабінету Міністрів України від 09 грудня 2020 р № 1224) нижче встановленого показника повноти.

Для поліпшення санітарного стану лісів та відповідно до «Санітарних правил в лісах України» (в редакції постанови Кабінету Міністрів України від 09 грудня 2020 р № 1224) рекомендовано провести суцільне санітарне рубання (СРС) на загальній площі 661,6 га, а саме: Барвінківське лісництво – 159,5 га; Ворсівське лісництво – 132,4 га; Недашківське лісництво – 128,8 га; Привітнянське лісництво – 240,9 га (Заключення ДСЛП «Вінницялісозахист») (Додаток Б) .

Відомість чергової лісосіки на 2023 р. включає 209 ділянок, загальною площею 157,1 га, з них в Барвінківському лісництві – 42,8 га; Ворсівське лісництво – 43,2 га; Недашківське лісництво – 36,6 га; Привітнянське лісництво – 34,5 га (Додаток А).

За результатами аналізу відомості чергової лісосіки на 2023 р. ДП «Малинський лісгосп АПК» рубок формування і оздоровлення лісів - санітарних, встановлено, що планована діяльність буде проводитися в окремих виділах і ділянках кварталів 25, 35-37, 44 та 46 Барвінківського лісництва,

території яких перехрещуються із об'єктом Смарагдової мережі *Irsha river valley in Zhytomyr region (UA0000348)* (Додаток А).

Підставою для включення цих кварталів і виділів до відомості чергової лісосіки було проведене обстеження насаджень з осередками масового розмноження і розповсюдження стовбурових шкідників, за результатами якого складено акт поточного лісопатологічного обстеження (від 03.12.2021 р.) (Додаток Б). За результатами лісопатологічного обстеження було реєстровано втрати захисних властивостей лісу внаслідок впливу біотичного чинника – стовбурових шкідників, переважаючими видами серед яких є представники родини *Curculionidae*, підродини *Scolytinae*: короїди верхівковий і шести зубчастий (*Ips acuminatus* та *Ips sexdentatus*), великий і малий соснові лубоїди (*Tomicus piniperda* та *T. minor*), коренева губка (*Heterobasidion annosum*).

Відомість чергової лісосіки на 2023 р. включає 209 ділянок, загальною площею 157,1 га в Барвінківському (42,8 га), Ворсівському (43,2 га), Недашківському (36,6 га) і Привітнянському (34,5 га) лісництвах. Рубки формування і оздоровлення лісів, суцільні санітарні рубки проводилися в Барвінківському лісництві на окремих виділах і ділянках у кв. 25, 35-37, 44 та 46, які перехрещуються із об'єктом Смарагдової мережі *Irsha river valley in Zhytomyr region (UA0000348)* і визначені для проведення планованої діяльності відповідно до відомості чергової лісосіки та акту лісопатологічного обстеження. Втрати захисних властивостей лісу у визначених кварталах і виділах пов'язані з ураженням деревостану стовбуровими шкідниками, переважаючими видами серед яких є: короїди верхівковий і шести зубчастий (*Ips acuminatus* та *Ips sexdentatus*), великий і малий соснові лубоїди (*Tomicus piniperda* та *T. minor*), коренева губка (*Heterobasidion annosum*).

Поширення виду-шкідника - верхівковий короїд (*Ips acuminatus*) призводить до всихання соснових деревостанів та незадовільного лісопатологічного і санітарного стану насаджень на території ДП «Малинський лісгосп АПК» та потребує впровадження заходів (санітарне

рубання суцільне) для недопущення появи і розповсюдження стовбурових шкідників та збереження технічних якостей деревини.

3.2. Природні оселища і рослинні угруповання

Одним із критеріїв виділення території Смарагдової мережі є їх цінність для збереження оселищ визначених Резолюцією 4 Постійного комітету Бернської конвенції.

Для охорони в межах об'єкту Смарагдової мережі «Irsha river valley in Zhytomyr region» (UA0000348) і Teteriv river valley (UA0000320) на даний час не визначено природних оселищ із Резолюції 4 Бернської конвенції.

Долина річки Ірша в Житомирській області (Irsha river valley in Zhytomyr region) розташована в Коростенському районі Житомирської області. Попередніми дослідженнями було встановлено наявність в природних оселищ, які було пропоновано до внесення в «тіньовий список» Смарагдової мережі в Україні без зміни її загальної площі (ч. 2, 2019). Їх наявність і локалізація потребують підтвердження.

Із природних оселищ I-III рівнів класифікації EUNIS та оселищ з Резолюції 4 (1996) Постійного комітету Бернської конвенції (2016), пропонують до охорони наступні:

Із групи С – материкові поверхневі води (В – континентальні водойми та водотоки):

C1.222 : Постійні стоячі мезотрофні водойми з угрупованням *Hydrocharis morsus-ranae*;

C1.225 : Угруповання *Salvinia natans*;

C2.27 : Рослинність водотоків зі швидкою течією і мезотрофною водою (Mesotrophic vegetation of fast-flowing streams);

C2.28 : Рослинність водотоків зі швидкою течією і евтрофною водою;

C2.33 : Рослинність водотоків з повільною течією і мезотрофною водою;

C2.34 : Рослинність водотоків з повільною течією і евтрофною водою;

СЗ.4 : Маловидові угруповання низькорослих біляводних або земноводних рослин;

СЗ.51 : Угруповання низьких земноводних однорічників з угрупованням *Cyperus fuscus*, *Cyperus michelianus*, *Cyperus flavescens* та інших низькорослих видів.

Із групи Е - території з домінуванням трав, мохоподібних і лишайників (Т-трав'яні біотопи):

Е1.9: Незімкнуті несередземноморські сухі ацидофільні й нейтрофільні трав'яні угруповання з проєктивним покриттям 30-70 %. Незімкнуті некальцефільні, переважно піщані, угруповання. Домінантами в різних підтипах можуть бути *Agrostis spp.*, *Calamagrostis epigeios*, *Corynephorus canescens*, *Cladonia spp.*, *Cetraria spp.*, *Festuca beckeri*, *Festuca polesica*. Характерними є *Ceratodon purpureus*, *Corispermum nitidum*, *Euphorbia seguierana*, *Jasione montana*, *Kochia laniflora*, *Koeleria glauca s. l.*, *Rumex acetosella*, *Salix rosmarinifolia*, *Sedum acre*, *Spergula morisonii*, *Stipa borysthenaica*, *Syntrichia ruralis*, *Teesdalia nudicaulis*, *Thymus serpyllum*.

Е 2.2 : Рівнинні та низькогірні сінокісні луки. Мезофільні сінокосяки. Типовими домінантами є *Agrostis gigantea*, *Arrhenatherum elatius*, *Dactylis glomerata*, *Trisetum flavescens*, *Festuca pratensis*, *Poa pratensis*.

Е 3.4 : Вологі і мокрі евтрофні і мезотрофні луки, характерні для рівнин і низькогір'я з переважанням видів Poaceae, Cyperaceae, Juncaceae. Типові домінанти: *Alopecurus pratensis*, *Deschampsia caespitosa*, *Juncus spp.*, *Poa palustris*, *Scirpus sylvaticus*. Рослинні угруповання переважно належать до союзів Calthion і Deschampsion caespitosae.

Із групи F - Пустища, чагарники і тундра (Ч – чагарникові і чагарничкові біотопи):

F 9.1 : Прирічкові чагарники, угруповання, висота яких не перевищує 5 м (*Amorpha fruticosa*, *Myricaria germanica*, *Salix acutifolia*, *Salix cinerea*, *Salix pentandra*, *Salix purpurea*, *Salix triandra*, *Salix viminalis*). Угруповання належать до

союзів *Artemisio dniproicae-Salicion acutifoliae*, *Rubo caesii-Amorphion fruticosae*, *Salicion eleagno-daphnoidis*, *Salicion triandrae*.

Із групи G - Ліси, рідколісся та інші лісові землі (Д – лісові біотопи):

G 1.11: Прирічкові вербові ліси характерні для заплавних і галерейних лісів з домінуванням *Alnus*, *Betula*, *Populus* або *Salix*. На території України домінують *Alnus incana*, *Salix alba*, *Salix fragilis*. З *Salix spp.* нерідко співдомінують *Populus nigra*, *Populus alba*, *Populus tremula*. Союзи *Alnion incanae*, *Salicion albae*.

G1.22. Мішані дубово-в'язово-ясеневі ліси великих рік (Аналог в UkrBiotop: G:1.217 Заплавні дубові ліси). Ліси заплав великих річок, інколи трапляються на слабо дренажованих плакорах. Часто добре розвинута синюзія весняних геофітів, яка літом змінюється нітрофільними мезофільними видами. Більшість лісових масивів є фрагментованими, або похідними, що утворились на місці вирубаних дубових лісів.

Територія ДП “Малинський лісгосп АПК” частково розташована в межах об’єкту Смарагдової мережі Irsha river valley in Zhytomyr region (UA0000348). За результатами польових досліджень на ділянках планованої діяльності відсутні природні оселища, що охороняються Резолюцією 4 Бернської конвенції «Про зникаючі природні оселища, що потребують спеціальних заходів для їх збереження» та їх аналоги у Національному каталозі біотопів України (UkrBiotop) і переліку угруповань Зеленої книги України.

Під час польових досліджень встановлено такі типи природних оселищ та аналоги біотопів за класифікацією Національного каталогу біотопів України і угруповань Зеленої книги України.

Оселища групи G : Ліси та інші лісові землі з домінуванням дерев, де висота дерев не менше 5 м, зімкнутість деревостану не менше 10 %.

G1C : Мішані лісові культури. Лісові культури інтродуцентів або місцевих видів у невласливих їм умовах. Найчастіше культури гледичія колюча (*Gleditsia triacanthos*), дуб червоний (*Quercus rubra*), робінія звичайна (*Robinia*

pseudoacacia). (Аналоги в UkrBiotop: I:4.111 Штучно створені біотопи листяних дерев; I:4.23 Алеї дерев. В Зеленій книги України: – відсутні).

G 1.11: Прирічкові вербові ліси характерні для заплавних і галерейних лісів. (UkrBiotop: G:1.111 Довгозаплавні вербняки з *Salix alba*; G:1.112 Короткозаплавні вербняки з *Salix alba*; G:1.1123 Осокорники з *Populus alba*, *Populus nigra*).

G3.1. Рівнинні ялинові ліси. Ліси *Picea* і *Abies*. (Аналоги в UkrBiotop: G:2.111 Ліси *Picea abies* Полісся. G3.1. Ялицеві і ялинові ліси нижньої частини лісового поясу на багатих ґрунтах. Ліси *Picea* і *Abies* (Аналоги в UkrBiotop: G:2.121 Ліси *Abies alba* Розточчя. Зелена книга України: 64. Угруповання буково–ялицевих лісів (Fageto (sylvaticae)–Abieta (albae)) та грабово–буково–ялицевих лісів (Carpineto (betuli)–Fageto (sylvaticae)–Abieta (albae)); 65. Угруповання звичайнодубово–ялицевих лісів (Querceto (roboris)–Abieta (albae)); 66. Угруповання звичайнососново–ялицевих лісів (Pineto (sylvestris)–Abieta (albae)) та звичайнососново–ялиново–ялицевих лісів (Pineto (sylvestris)–Piceeto (abietis)–Abieta (albae)).

Аналоги в Зеленій книзі України: 69. Угруповання ялинових лісів (*Piceeta abietis*).

F 9.1 : Прирічкові чагарники, угруповання (аналог в UkrBiotop: G:1.115 Вербові зарості на заплавах річок, аналог в Зеленій книзі України відсутній).

E 3.4 : Вологі і мокрі евтрофні і мезотрофні луки, характерні для рівнин і низькогір'я.

Ключовими біотопами, які мають природоохоронне значення в межах ДП “Малинський лісгосп АПК” є :

1. Болота і окраїни боліт;
2. Ділянки лісу вздовж струмків, тимчасових водотоків та навколо тимчасових водних об'єктів, які не виділені лісовпорядкуванням як ОЗД;
3. Ділянки, які відрізняються по умовах зволоження;
4. Ділянки на різних елементах рельєфу;
5. Ділянки, які відрізняються по складу рослинності, віку , ґрунтовому покриву та з наявністю Червонокнижних видів.

Рослинні угруповання, які занесені до Зеленої книги України на території та природні оселища під охороною Резолюції 4 Бернської конвенції на території ділянок планованої діяльності ДП «Малинський лісгосп АПК» не реєстрували.

На території планованої діяльності ДП «Малинський лісгосп АПК» розташовано природні оселища F 9.1, E 3.4, G 1.11, G1C, G3.1, які на даний час не знаходяться під охороною Резолюції 4 Бернської конвенції в межах об'єкту Смарагдової мережі Irsha river valley in Zhytomyr region (UA0000348). Рослинні угруповання занесені до Зеленої книги України зосереджено в межах територій і об'єктів природно-заповідного фонду.

На ділянках планованої діяльності та в радіусі 100 м не реєстрували природні оселища Резолюції 4 Бернської конвенції та рослинні угруповання Зеленої книги України.

За умови виявлення цінних природних оселищ об'єктів Смарагдової мережі та рослинних угруповань Зеленої книги України під час щорічних моніторингових досліджень післяпроектного моніторингу, вони будуть збережені згідно чинного природоохоронного законодавства.

Відповідно до частини 5 статті 12 Закону України «Про Червону книгу України», не допускається оприлюднення відомостей про точне місце перебування (зростання) об'єктів Червоної книги України та інших відомостей про них, якщо це може призвести до погіршення умов охорони та відтворення цих об'єктів. З цих позицій, інформація про місця перебування тварин Червоної книги, що є об'єктами незаконного полювання або торгівлі, або про місця зростання рослин Червоної книги України, що є об'єктами незаконного вилучення з природи для комерційних чи утилітарних цілей, є конфіденційною. До зазначеної інформації застосовується частина 8 статті 4 Закону «Про оцінку впливу на довкілля» та частини 9 і 18 «Порядку передачі документації для надання висновку з оцінки впливу на довкілля та фінансування оцінки впливу на довкілля» (постанова Кабінету Міністрів України від 13 грудня 2017 р. № 1026).

3.3. Характеристика рідкісних та зникаючих видів флори, які підлягають охороні та збереженню

Детальна інформація про реєстрацію видів рослин та тварин виявлених на обстежених ділянках надається у звіті з конфіденційною інформацією.

3.4. Характеристика рідкісних та зникаючих видів фауни, які підлягають охороні та збереженню

Детальна інформація про реєстрацію видів рослин та тварин виявлених на обстежених ділянках надається у звіті з конфіденційною інформацією.

3.5. Результати моніторингу ділянок планованої діяльності

Моніторингові дослідження проводились згідно планових завдань протягом 2023 року на ділянках планованої діяльності підприємства. З метою об'єктивної оцінки впливу лісгосподарської діяльності на лісові природні комплекси, моніторингові ділянки обирались на території різних лісництв підприємства та на різній стадії розробки (до початку проведення діяльності, в процесі ведення діяльності та після завершення рубки).

Дослідженнями охоплено ділянки, які відведені під суцільні санітарні рубки.

На 2023 р. було визначено 7 моніторингових ділянок, де здійснювали моніторинг флори, фауни, рослинних угруповань та природних оселищ на етапах: до початку провадження планованої діяльності, під час та після здійснення рубок. Одна ділянка входять до території Смарагдового об'єкту Irsha river valley in Zhytomyr region (UA0000348).

Нижче подаються описи моніторингових ділянок та результати моніторингу. Лісорубні квитки представлені в Додатку В, Акти огляду місць використання лісових ресурсів – в Додатку Г.

Ділянка 1.

Привітнянське лісництво, квартал ____, виділ ____, площа ____ га.

Суцільну сантарну рубку проводили відповідно до виписаного лісорубного квитка ЖИ ЛРК № 036208 від 16.01.2023 р. Господарство - хвойне, госпсекція – соснове. Збережено 7 дерев дуба звичайного. Спосіб очищення – збирання порубкових решток у купи з подальших їх спалюванням. Рубку завершено 05.04.2023 р., про що складено Акт огляду. На ділянці планується проведення робіт з лісовідновлення, створення лісових культур.

На території планованої діяльності та ділянці моніторингу трав'яний покрив достатньо розвинений. Рослинний покрив ділянки формують: конвалія травнева (*Convallaria majalis*), кропива дводомна (*Urtica dióica*), чистотіл звичайний (*Chelidonium majus*), медунка лікарська (*Pulmonaria officinalis*).

На ділянці відмічено сліди життєдіяльності козулі європейської (*Capreolus capreolus*) (сліди), зайця сірого (*Lepus europaeus*) (екскременти) та кабана дикого (*Sus scrofa*) (пориви).

Ділянка 2.

Барвінківське лісництво, квартал ____, виділ ____, площа ____ га.

Суцільну сантарну рубку проводили відповідно до виписаного лісорубного квитка ЖИ ЛРК № 033885 від 11.01.2023 р. Господарство - хвойне, госпсекція – соснове. Збережено 5 дерев дуба звичайного. Спосіб очищення – збирання порубкових решток у купи з подальших їх спалюванням. Рубку завершено 06.04.2023 р., про що складено Акт огляду. На ділянці планується проведення робіт з лісовідновлення, створення лісових культур.

Ділянку включено до меж об'єкту Смарагдової мережі Irsha river valley in Zhytomyr region (UA0000348). На території планованої діяльності та ділянці моніторингу трав'яний покрив достатньо розвинений. Рослинний покрив ділянки становить формують: конвалія травнева (*Convallaria majalis*), кропива дводомна (*Urtica dióica*), чистотіл звичайний (*Chelidonium majus*), медунка лікарська (*Pulmonaria officinalis*).

На ділянці відмічено сліди життєдіяльності козулі європейської (*Capreolus capreolus*) (сліди), зайця сірого (*Lepus europaeus*) (екскременти) та кабана дикого (*Sus scrofa*) (пориви).

Ділянка 3.

Барвінківське лісництво, квартал ____, виділ ____, площа ____ га.

Суцільну сантарну рубку проводили відповідно до виписаного лісорубного квитка ЖИ ЛРК № 033885 від 11.01.2023 р. Господарство - хвойне, госпсекція – соснове. Спосіб очищення – збирання порубкових решток у купи з подальших їх спалюванням. Рубку завершено 07.03.2023 р., про що складено Акт огляду. На ділянці планується проведення робіт з лісовідновлення, створення лісових культур.

На території планованої діяльності та ділянці моніторингу трав'яний покрив достатньо розвинений. Рослинний покрив ділянки становить формують: конвалія

травнева (*Convallaria majalis*), кропива дводомна (*Urtica dioica*), чистотіл звичайний (*Chelidonium majus*), медунка лікарська (*Pulmonaria officinalis*).

На ділянці відмічено сліди життєдіяльності козулі європейської (*Capreolus capreolus*) (сліди), зайця сірого (*Lepus europaeus*) (екскременти) та кабана дикого (*Sus scrofa*) (пориви).

Ділянка 4.

Ворсівське лісництво, квартал ____, виділ ____, площа ____ га.

Суцільну санітарну рубку проводили відповідно до виписаного лісорубного квитка ЖИ ЛРК № 036268 від 26.05.2023 р. Господарство - хвойне, госпсекція – соснове. Спосіб очищення – збирання порубкових решток у купи з подальших їх спалюванням. Рубку завершено 05.09.2023 р., про що складено Акт огляду. На ділянці планується проведення робіт з лісовідновлення, створення лісових культур.

На території планованої діяльності та ділянці моніторингу трав'яний покрив достатньо розвинений. Рослинний покрив ділянки становить формують: конвалія травнева (*Convallaria majalis*), кропива дводомна (*Urtica dioica*), чистотіл звичайний (*Chelidonium majus*), медунка лікарська (*Pulmonaria officinalis*).

На ділянці відмічено сліди життєдіяльності козулі європейської (*Capreolus capreolus*) (сліди), зайця сірого (*Lepus europaeus*) (екскременти) та кабана дикого (*Sus scrofa*) (пориви).

Ділянка 5.

Ворсівське лісництво, квартал ____, виділ ____, площа ____ га.

Суцільну санітарну рубку проводили відповідно до виписаного лісорубного квитка ЖИ ЛРК № 036268 від 26.05.2023 р. Господарство - хвойне, госпсекція – соснове. Спосіб очищення – збирання порубкових решток у купи з подальших їх спалюванням. Рубку завершено 09.08.2023 р., про що складено Акт огляду. На ділянці планується проведення робіт з лісовідновлення, створення лісових культур.

На території планованої діяльності та ділянці моніторингу трав'яний покрив достатньо розвинений. Рослинний покрив ділянки становить формують: конвалія

травнева (*Convallaria majalis*), кропива дводомна (*Urtica dioica*), чистотіл звичайний (*Chelidonium majus*), медунка лікарська (*Pulmonaria officinalis*).

На ділянці відмічено сліди життєдіяльності козулі європейської (*Capreolus capreolus*) (сліди), зайця сірого (*Lepus europaeus*) (екскременти) та кабана дикого (*Sus scrofa*) (пориви).

Ділянка 6.

Недашківське лісництво, квартал ____, виділ ____, площа ____ га.

Суцільну сантарну рубку проводили відповідно до виписаного лісорубного квитка ЖИ ЛРК № 036204 від 11.01.2023 р. Господарство - хвойне, госпсекція – соснове. Спосіб очищення – збирання порубкових решток у купи з подальших їх спалюванням. Рубку завершено 03.03.2023 р., про що складено Акт огляду. На ділянці планується проведення робіт з лісовідновлення, створення лісових культур.

На території планованої діяльності та ділянці моніторингу трав'яний покрив достатньо розвинений. Рослинний покрив ділянки становить формують: конвалія травнева (*Convallaria majalis*), кропива дводомна (*Urtica dioica*), чистотіл звичайний (*Chelidonium majus*), медунка лікарська (*Pulmonaria officinalis*).

На ділянці відмічено сліди життєдіяльності козулі європейської (*Capreolus capreolus*) (сліди), зайця сірого (*Lepus europaeus*) (екскременти) та кабана дикого (*Sus scrofa*) (пориви).

Ділянка 7.

Недашківське лісництво, квартал ____, виділ ____, площа ____ га.

Суцільну сантарну рубку проводили відповідно до виписаного лісорубного квитка ЖИ ЛРК № 036268 від 26.05.2023 р. Господарство - хвойне, госпсекція – соснове. Спосіб очищення – збирання порубкових решток у купи з подальших їх спалюванням. Рубку завершено 03.03.2023 р., про що складено Акт огляду. На ділянці планується проведення робіт з лісовідновлення, створення лісових культур.

На території планованої діяльності та ділянці моніторингу трав'яний покрив достатньо розвинений. Рослинний покрив ділянки становить формують: конвалія

травнева (*Convallaria majalis*), кропива дводомна (*Urtica dioica*), чистотіл звичайний (*Chelidonium majus*), медунка лікарська (*Pulmonaria officinalis*).

На ділянці відмічено сліди життєдіяльності козулі європейської (*Capreolus capreolus*) (сліди), зайця сірого (*Lepus europaeus*) (екскременти) та кабана дикого (*Sus scrofa*) (пориви).

За результатами проведення суцільних санітарних рубок пройде зміна типу оселища (біотопу), який можна буде визначити після завершення суцільних санітарних рубок і розвитку трав'яного покриву.

В ході проведення робіт з післяпроектного моніторингу, на ділянках планованої діяльності видів з переліку Червоної книги України не відмічено.

Ознак порушень на місцях заготівлі деревини, здійснення побічних лісових користувань не виявлено. На кожному лісосіку до початку її розробки складається карта технологічного процесу розроблення лісосіки (технологічна карта), яка з урахуванням конкретних умов відображає лісівничі та організаційні вимоги до виконання робіт.

У технологічних картах розроблення лісосік, зокрема, містяться: перелік підготовчих робіт; схема розробки лісосіки з нанесеними на неї виробничими об'єктами, устаткуванням, волоками тощо; способи проведення лісозаготівельних операцій (звалювання дерев, обрубкування сучків, трелювання, спуск, кряжування, сортування, штабельювання, навантаження деревини, очищення місць рубок); черговість розробки пасік; заходи щодо охорони праці; природоохоронні вимоги (запобігання ерозії ґрунтів, збереження підросту, залишення цінних дерев тощо).

За результатами моніторингу із залученням експертів, розроблено та впроваджується система заходів щодо зменшення негативного впливу планової діяльності на компоненти біологічного і біотопічного різноманіття.

3.6. Приналежність лісових територій до пралісів, квазіпралісів і природних лісів

Роботи щодо ідентифікації належності лісових територій до пралісів, квазіпралісів і природних лісів у 2023 році проводили відповідно до Методики визначення належності лісових територій до пралісів, квазіпралісів і природних лісів наведеної у наказі № 161 від 18.05.2018 року.

За результатами камеральних і польових робіт в межах лісового господарства не виявлено цінні для збереження біологічного різноманіття дерева та їх угруповання, які за критеріями відповідали би належності до пралісів, квазіпралісів або природних лісів.

Під час майбутніх моніторингових досліджень території планованої діяльності, якщо будуть виявлені такі, вони будуть описані у звітах післяпроектного моніторингу та виключені із фонду рубок згідно чинного законодавства.

Під час моніторингових досліджень було проведено дослідження щодо визначення лісових ділянок, які потенційно можуть відповідати критеріям належності лісових територій до пралісів, квазіпралісів або природних лісів, відповідно до Методики визначення належності лісових територій до пралісів, квазіпралісів і природних лісів наведеної у наказі №161 від 18.05.2018 р. Станом на кінець 2023 року в ДП «Малинський лісгосп АПК» природних лісів, пралісів та квазіпралісів не виявлено.

4. Моніторинг стану гідрологічного режиму водних об'єктів після проведення планованої діяльності у ДП «Малинський лісгосп АПК» Житомирського обласного комунального агролісгосподарського підприємства «Житомироблагроліс» Житомирської обласної ради

Проведення моніторингу гідрологічного режиму водних об'єктів ДП «Малинський лісгосп АПК» ЖОКАП «Житомироблагроліс» після проведення робіт планованої діяльності показало, що розбіжностей між прогнозованим та фактичним впливом господарської діяльності на водні об'єкти не виявлено.

ДП «Малинський лісгосп АПК» ЖОКАП «Житомироблагроліс» розташоване в басейнах річок Тетерів, Ірша, та їх приток (Тростяниця, Вирва, Візня, Здривля, Різня, Рихта).

Територія лісгоспу має рівнинний рельєф. Характерними в режимі є весняні паводки, нестійкий межень, що переривається літніми та зимовими паводками. За режимом, всі річки належать до типу рівнинних, живлення змішане з переважанням атмосферного. Територія підприємства має досить спокійний рельєф, подекуди полого-хвилястий, з відсутністю крутих схилів. Рівень ґрунтових вод коливається від 1,0 до 5,0 м, вони впливають на мінералізацію поверхневих вод у період паводків, але цей вплив не є значним. Мінералізація всіх водних об'єктів у 3-5 разів менше гранично допустимих значень.

Запроектвані заходи не порушили потоків ґрунтових горизонтів і підземного живлення. Ґрунтової ерозії на землях лісгоспу не зафіксовано.

За фізичними і фізико-хімічними показниками якість води всіх гідрологічних об'єктів в межах планованої діяльності ДП «Малинський лісгосп АПК» ЖОКАП «Житомироблагроліс» загалом відповідає нормативним значенням згідно Загальному переліку ГДК та ОБРВ шкідливих речовин для води рибогосподарських водойм, затвердженому Мінрибгоспом СРСР, 09.08.1990 р. №12-04-11. Після проведення робіт планованої діяльності якість води більшості водних об'єктах не змінилася, фізичні, фізико-хімічні показники залишились у межах ГДК (табл. 1-4).

Розраховані гідрологічні параметри стоку для річок показали, що при здійсненні планованої діяльності не відбулося перевищення нормативного річкового стоку.

Болота займають площу 748,6 га, вони не підпадають під об'єкти господарської діяльності.

Під час провадження планованої діяльності суттєвого впливу на водні об'єкти не відбулося, тому що виділені лісові смуги уздовж берегів річок та навколо водойм з категорії експлуатаційних лісів за нормативами згідно з постановою «Про затвердження Порядку поділу лісів на категорії та виділення особливо захисних лісових ділянок» (постанова КМ України від 16.05.2007 № 733) віднесені до категорії захисних лісів та витримані на території ДП «Малинський лісгосп АПК» ЖОКАП «Житомироблагроліс».

Проведення господарської діяльності на досліджених об'єктах не зменшили суттєво лісистість басейнів водойм.

При здійсненні планованої діяльності негативний вплив на водні ресурси зведено до мінімуму, оскільки:

- використання водних ресурсів при здійсненні планованої діяльності не передбачалося;
- технологія проведення планованої діяльності унеможлиблює захащення, забруднення та засмічення водостоків порубковими рештками іншими відходами виробництва та сміттям;
- не відбувається виснаження водних ресурсів або погіршення якості вод;
- надходження у водне середовище забруднюючих речовин не відбувається;
- порушення гідродинамічного режиму поверхневих та підземних вод не відбувається;
- вплив на гідрологічний та гідрохімічний стан поверхневих водойм відсутній.

Враховуючи зазначене, при дотриманні вимог чинного природоохоронного законодавства, вплив планованої діяльності на водні об'єкти характеризується як незначний.

5. Моніторинг стану ґрунтового покриву репрезентативних виділів після проведення планованої діяльності у ДП «Малинський лісгосп АПК» Житомирського обласного комунального агролісгосподарського підприємства «Житомироблагроліс» Житомирської обласної ради

Проведення моніторингу стану ґрунтового покриву ДП «Малинський лісгосп АПК» ЖОКАП «Житомироблагроліс» на ділянках, де проведені суцільно-санітарні рубки, показав, що розбіжностей між прогнозованим та фактичним впливом господарської діяльності на ґрунтовий покрив не виявлено. Пошкодження лісової підстилки відсутні. Визначені пошарові показники твердості показали, що на більшості виділів верхній шар ґрунту не ущільнився у порівнянні з контрольними замірами. Якщо на деяких ділянках має місце деформація верхнього 10-см шару ґрунту, вона зникає після комплексу робіт з обробітку ґрунту, який повертається у початковий стан.

На всіх ділянках рельєф рівнинний, ґрунт дерново-підзолистий, має легкий гранулометричний склад (супіщаний) та високу водопоглинаючу здатність, потужний шар лісової підстилки. Все це виключає можливість розвитку водної або вітрової ерозії на обстеженій території. На більшості обстежених виділах проведений комплекс робіт з підготовки території для подальшого лісовідновлення, нарізані борозни для посадки наступних лісових порід, висаджені саджанці сосни звичайної, які нормально ростуть і розвиваються.

Для ДП «Малинський лісгосп АПК» ЖОКАП «Житомироблагроліс» репрезентативними визначені такі ділянки:

Ворсівське лісництво – квартал 47 (виділ 16.1), квартал 47 (виділ 16.2);

Барвінківське лісництво – квартал 35 (виділ 12.7), квартал 35 (виділ 12.5);

Привітнянське лісництво – квартал 30 (виділ 10);

Недашківське лісництво – квартал 20 (виділ 14.1); квартал 32 (виділ 21.1).

Отже, ведення лісгосподарської діяльності з дотриманням встановлених законодавством України вимог, що ґрунтуються на багаторічному досвіді лісоводів практиків та сучасних наукових розробках у галузі лісівництва (Правила

рубок головного користування, затверджені наказом Держкомітету лісового господарства України 23.12.2009 №364, зареєстровано в Міністерстві юстиції України 26.01.2010 р. за №85/17380, Санітарні правила в лісах України, затверджені постановою Кабінету Міністрів України від 27.07. 1995 р. №555), не наносить жодної шкоди ґрунтовому покриву лісових масивів, не спричиняє розвиток деградаційних процесів взагалі, та процесів ерозії ґрунтів зокрема.

ВИСНОВОК

1. Післяпроектний моніторинг за 2023 р. здійснювали відповідно до Висновку з оцінки впливу на довкілля від 26.09.2022 року №21/01-202112229176/1 планованої діяльності «Суцільні санітарні рубки – площа 661,6 га, Коростенський район, Житомирська область» в ДП «Малинський лісгосп АПК» Житомирського обласного комунального агролісогосподарського підприємства «Житомироблагроліс» Житомирської обласної ради та плану післяпроектного моніторингу.

2. Відомість чергової лісосіки на 2023 р. включає 209 ділянок, загальною площею 157,1 га в Барвінківському (42,8 га), Ворсівському (43,2 га), Недашківському (36,6 га) і Привітнянському (34,5 га) лісництвах. Рубки формування і оздоровлення лісів, суцільні санітарні рубки проводилися в Барвінківському лісництві (кв. 25, 35-37, 44 та 46), які перехрещуються із об'єктом Смарагдової мережі *Irsha river valley in Zhytomyr region (UA0000348)* і визначені для проведення планованої діяльності відповідно до відомості чергової лісосіки та акту лісопатологічного обстеження. Втрати захисних властивостей лісу у визначених кварталах і виділах пов'язані з ураженням деревостану стовбуровими шкідниками, переважаючими видами серед яких є: короїди верхівковий і шестиzubчастий (*Ips acuminatus* та *Ips sexdentatus*), великий і малий соснові лубоїди (*Tomicus piniperda* та *T. minor*), коренева губка (*Heterobasidion annosum*).

3. У 2023 році фактичні санітарні рубки суцільні проводилися відповідно до виписаних лісорубних квитків на 209 ділянках на загальній площі 157,8 га. З них заготовлено деревини 38136 м³, з них ліквідної – 33460 м³.

4. На території планованої діяльності ДП «Малинський лісгосп АПК» природні оселища включені до Резолюції 4 Постійного комітету Бернської конвенції «Про зникаючі природні оселища, що потребують спеціальних заходів для їх збереження» та рослинні угруповання Зеленої книги України в межах території планованої діяльності відсутні.

Рослинні угруповання занесені до Зеленої книги України зосереджено в межах територій і об'єктів природно-заповідного фонду, а природні оселища F 9.1, E 3.4, G 1.11, G1C, G3.1 на даний час не знаходяться під охороною Резолюції 4 Бернської конвенції в межах об'єкту Смарагдової мережі Irsha river valley in Zhytomyr region (UA0000348). За умови виявлення цінних природних оселищ об'єктів Смарагдової мережі та рослинних угруповань Зеленої книги України під час щорічних моніторингових досліджень післяпроектного моніторингу на ділянках планованої діяльності, вони будуть збережені згідно чинного природоохоронного законодавства.

5. На території ДП «Малинський лісгосп АПК» під час робіт з післяпроектного моніторингу у 2023 році не виявлено ділянок, які б відповідали критеріям належності лісових територій до пралісів, квазіпралісів або природних лісів, відповідно до Методики визначення належності лісових територій до пралісів, квазіпралісів і природних лісів наведеної у наказі №161 від 18.05.2018 р.

6. За результатами проведених польових науково-дослідних робіт у межах ділянок планованої діяльності підприємства (суцільні санітарні рубки) не виявлені види флори та фауни, занесені до Червоної книги і включені до переліку рідкісних та зникаючих видів фауни і флори (додаток 1, 2 і 3 Бернської Конвенції та з додатку 1 Резолюції 6 (1998)). За умови, якщо такі будуть виявлені під час відводів або ж безпосереднього проведення рубок вони повинні бути збережені згідно з чинним природоохоронним законодавством.

Можливий негативний вплив на природні оселища, рослинний і тваринний світ під час проведення суцільних санітарних рубок, з подальшим лісовідновленням на місцях зрубів в межах ДП «Малинський лісгосп АПК» Житомирської області зумовлений шумовими ефектами від роботи технологічного обладнання та автотранспорту, а також присутності людей на технологічних майданчиках. Запобігання негативному впливу від діяльності буде забезпечено дотриманням природоохоронних вимог і допустимих норм.

Список використаних джерел

1. Вінніченко Т.С. Рослини України під охороною Бернської конвенції / Вінніченко Т. С. – К.: Хімджест, 2006. - 176 с.
2. Залучення громадськості та науковців до проектування мережі Емеральд (Смарагдової мережі) в Україні / Полянська К. В., Борисенко К. А., Павлачик П. (Pawel Pawlaczyk) та ін. / під ред. д.б.н. А. Куземко. – К., 2017. - 304 с.
3. Кравець П.В., Лакида П.І., Кременецька Є.О., Тищенко В.М., Сагайдак А.В. та ін. Інституційна розбудова лісової сертифікації в Україні. – К.: ННЦАЕ, 2009. – 250с.
4. Кременецька Є.О., Тищенко В.М., Сагайдак А.В. Методологія підходу щодо збереження ключових помешкань лісових тварин під час проведення рубок лісу // Лісове і мисливське господарство: сучасний стан та перспективи розвитку. Збірник наук. статей учасників міжнародної науково-практичної конференції. – Том 1. – Житомир, 2008. – С. 110 -114.
5. Методика здійснення громадського контролю за лісозаготівлями. Версія 1.5 / Д.Ю. Карабчук, Р.Р. Вицєга, А.В. Павелко, М.Г. Голуб, В.Д. Попович. Львів, 2018. – 129 с.
6. Національний каталог біотопів України / За ред. А. А. Куземко, Я. П. Дідуха, В. А. Онищенка, Я. Шеффера. - К.: ФОП Клименко Ю.Я., 2018. - 442 с.
7. Определитель высших растений Украины / Доброчаєва Д. Н., Котов М. И., Прокудин Ю. Н. и др. — К.: Наукова думка, 1987. — 548 с.
8. Орлов О.О. Забезпеченість охорони видів судинних рослин, занесених до III видання «Червоної книги України», в об'єктах природно-заповідного фонду Житомирської області // Вісник ЖНАЕУ: Загальна екологія та агроекологія № 1, 2009.
9. Оселищна концепція збереження біорізноманіття: базові документи Європейського Союзу / Ред. О.О. Кагало, Б.Г. Проць. – Львів: ЗУКЦ, 2012. – 278 с.
10. Проектування і збереження територій мережі Емеральд (Смарагдової мережі). Методичні матеріали / Кол. авт., під ред. Куземко А. А., Борисенко К. А. – К.:

«LAT & K», 2019. – 78 с.

11. Тлумачний посібник оселищ Резолюції №4 Бернської конвенції, що знаходяться під загрозою і потребують спеціальних заходів охорони. Третій проект версії 2015 року. Адаптований неофіційний переклад з англійської / укладачі: А.Куземко, С. Садогурська, К. Борисенко, О. Василюка – К., 2017. – 124 с.
12. Фауна України: охоронні категорії. Довідник / О.Годлевська, В.Різун, Г. Фесенко, Ю.Куцоконь, І.Загороднюк, М. Шевченко, Д. Іноземцева; ред.. О.Годлевська, Г.Фесенко. –Видання друге, перероблене та доповнене. – Київ, 2010. – 80 с.
13. Фесенко Г. В. Птахи фауни України (польовий визначник) / Г. В. Фесенко, А. А. Бокотей. — К., 2002. — 416 с.
14. Червона книга України. Рослинний світ / за ред. Я. П. Дідуха - К.: Глобалконсалтинг, 2009. - 900 с.
15. Червона книга України. Тваринний світ / за ред. І. А. Акімова - К.: Глобалконсалтинг, 2009. - 600 с.
16. List of officially adopted Emerald Network sites (December 2020) / Document prepared by the Directorate of Democratic Participation. – 2020. – 59 p.

СПИСОК ВИКОНАВЦІВ

Доктор біологічних наук, професор
завідувач кафедри екології
Український державний університету
імені Михайла Драгоманова

Волошина Н.О.

A handwritten signature in blue ink, appearing to be 'N.O. Voloshina', written in a cursive style.

ДОДАТКИ

Додатки надаються у звіті з конфіденційною інформацією.